

# **TECHNICKÁ ZPRÁVA**

## **A.1 Identifikační údaje**

### **A.1.1 Údaje o stavbě**

**Zakázka číslo:** 17/15

**Název stavby:** VÝMĚNA OKEN – SOKOLOVNA KRNOV

**Místo stavby:** Sokolovna, Petrovická 341/2, 794 01 Krnov  
parc. č. 1016, kat. úz.: Krnov – Horní Předměstí

**Předmět PD:** Projektová dokumentace pro výběr dodavatele

### **A.1.2 Údaje o stavebníkovi**

**Stavebník:** MĚSTO KRNOV, IČ 296139  
Hlavní náměstí 1  
794 01 Krnov


### **A.1.3 Údaje o zpracovateli projektové dokumentace**

**Zodp. projektant:** Ing. Daniel Kozel  
č.osvěd.: 18 831/1102112, obor pozemní stavby  
Štěpánkovická 27  
747 21 Kravaře

**Dodavatel projektu:** ING. DANIEL KOZEL - DK 1  
IČO: 40358810 DIČ: CZ6802240401  
ŠTĚPÁNKOVICKÁ 27  
747 21 KRAVAŘE

**Vypracoval:** Ing. David Švacha

**V Kravařích, červenec 2015**

  
**Zodp. proj.: Ing. Daniel Kozel**

## **A.2 Seznam vstupních podkladů**

- Zaměření stávajícího stavu
- Konzultace na odboru regionálního rozvoje, památková péče

## **A.3 Údaje o území**

Celá stavba se bude nacházet na pozemku parc. č. 1016, kat. úz. Krnov – Horní Předměstí. Pozemek je v majetku stavebníka a nachází se v zastavěném území.

Stavba Sokolovny, která se na pozemku nachází je využívána jako stavba občanského vybavení.

## **A.4 Údaje o stavbě**

Jedná se o výměnu stávajících oken a vnějších dveří v objektu Sokolovny.

### **Stávající dřevěná okna a dveře:**

Všechny okna, kromě D.1 (okna na půdě), jsou klasická dvojité (tzv. kastlová) dřevěná okna s deštěním. Zasklení ve vnějším i vnitřním rámu je jednoduché. Většina oken je z vnitřní strany opatřena dřevěným parapetem. Některé dřevěné parapety jsou navíc ještě oplechovány. U oken v tělocvičně je z vnitřní strany (interiéru) proveden pod okny plechový žlábek. Dřevěná obložka oken z exteriéru je provedena tak, že okna nemají vnější parapet.

### **Nová dřevěná okna a dveře:**

**Budou provedeny přesné kopie stávajících oken, dveří.**

- z lepeného dřeva
- oblé hrany (NPÚ si odsouhlasí profilaci okenního rámu a křídel z výrobní dokumentace)
- budou dodrženy všechny detaily stávajících oken (plechové okapnice, zafrézované okapničky, atd.)
- přenesení původního kování na nová okna a dveře - původní historické mosazné kování zbaveno nátěru, chybějící části kování a novodobé kování (bakelity, stříbrné) doplnit a nahradit kovárim INDIVIDUAL ALT WIEN mosaz
- nové zasklení z jednoduchého skla (tl. 2-3mm sle stávajícího)
- používat sklenářský tmel klasický běžový
- na vnitřních rámech použito dorazové těsnění
- repase vnitřního dřevěného parapetu – odstranění nátěru, přebroušení, nový nátěr
- repase plechových žlabů pod okny ze strany interiéru (okna tělocvična) – odstranění nátěru, provedení nového nátěru
- u oplechovaných vnitřních dřevěných parapetů – repase oplechování - odstranění nátěru, provedení nového nátěru

- v případě mříží na stávajících oknech – mříže odstraněny + zednické zapravení + nátěr
- barva nátěrů – bílá (RAL 9010)

#### MONTÁŽ

- 3D pěna
- Zednické zapravení + štuk

**VEŠKERÁ NOVÁ OKNA NUTNO DOMĚŘIT A OVĚŘIT NA STAVBĚ !!!  
PŘED REALIZACÍ VYROBIT VZOREK OKNA, RÁMU, KOVÁNÍ, A KONZULTOVAT  
S INVESTOREM A ODDĚLENÍM PAMÁTKOVÉ PÉČE MĚSTA KRNOV.  
PD NENÍ VÝROBNÍ DOKUMENTACÍ!!!**

Stavba bude vždy při přerušení procesu výstavby zabezpečená proti pohybu osob, a to cedulkou zákaz vstupu, popřípadě výstražnou červeno bílou páskou. Případná stavební manipulační plocha bude samostatně oplocená a zabezpečena proti přístupu, oplocení bud výšky min. 1,8m.

Zadavatel stavby je povinen zajistit koordinátora BOZP pro fázi realizace na takové stavby, kde budou působit dva a více zhotovitelů a u kterých jsou přesaženy limity objemu prací dle § 15 zákona 309/2006 Sb (viz níže).

Limity rozsahu stavby dle § 15 zákona 309/2006 Sb.:

- stavby, u kterých celková předpokládaná doba trvání prací a činností **je delší než 30 pracovních dnů**, ve kterých bude na stavbě pracovat současně **více jak 20 fyzických osob** po dobu delší než 1 den,
- stavby u kterých celkový plánovaný objem prací a činností během realizace díla **přesáhne 500 pracovních dnů** v přepočtu na **jednu** fyzickou osobu.

Koordinátor BOZP, nebo investor zajistí po dohodě s vedením školy a dodavatelskou firmou postup prací tak aby byly minimálně obtěžování hlukem zaměstnanci a žáci mateřské školy.

#### **Napojení na vodovod**

Stavba je napojena na stávající veřejný vodovod. Před zahájení stavby bude stavebníkem předané místo možného odběru vod s podružným vodoměrem se záznamem o stavu vodoměru do stavebního deníku.

#### **Napojení na el. energii**

Stavba je napojena na stávající veřejný el. rozvod. Před zahájení stavby bude stavebníkem předané místo možného odběru el. energie. Napojení s podružným elektroměrem si zajistí stavební firma stav elektroměru bude zapsán do stavebního deníku.

#### **ochrana životního prostředí při výstavbě**

Při provádění stavby je nutno dbát, aby nedocházelo k úkapům ropných látek ze staveništních vozidel. Dále je nutno zabezpečit shromažďování staveništních odpadů a jejich odvoz a likvidaci. Při stavbě nedojde k dotčení hladiny spodní vody, tudíž není nutno povolení k nakládání se spodní vodou. Při dodržování projektu, všech platných a použitých norem a správném provedení všech prací nebude stavba vykazovat žádné větší negativní vlivy na životní prostředí.

**zásady bezpečnosti a ochrany zdraví při práci na staveništi, posouzení potřeby koordinátora bezpečnosti a ochrany zdraví při práci podle jiných právních předpisů**

Základním právním předpisem pro výstavbu je nařízení vlády č. 591/2006 Sb. o bližších požadavcích na bezpečnost a ochranu zdraví při práci na staveništích, zákon č. 309/2006 Sb. a nařízení vlády č. 362/2005 Sb.

Při provádění stavebně-montážních prací je nutno dodržovat provozní pravidla a bezpečnostní předpisy platných ČSN pro tuto stavbu a předpisy pro zajištění bezpečnosti a ochrany zdraví při práci.

Pracovníci musí být vybaveni ochrannými pomůckami. Vyskytnou-li se mimořádné podmínky v průběhu práce, učiní stavební dozor potřebná opatření k zajištění bezpečnosti práce. Všechny otvory a jámy na stavbě musí být zakryty nebo ohrazeny. Práce mohou provádět jen kvalifikovaní pracovníci pod stálým dohledem odpovědného pracovníka.

*Při výstavbě je nutno respektovat:*

ČSN 73 23 10 Provádění zděných konstrukcí

ON 73 26 15 Směrnice pro kotvení ocelových konstrukcí

ČSN 73 28 10 Provádění dřevitých konstrukcí

ČSN 73 81 01 Lešení

ČSN 73 81 06 Ochranné a záchytné konstrukce

ČSN 73 81 07 Trubková lešení

ČSN 73 81 08 Pomocné trubkové konstrukce

ČSN 73 31 50 Tesařské a truhlářské práce stavební

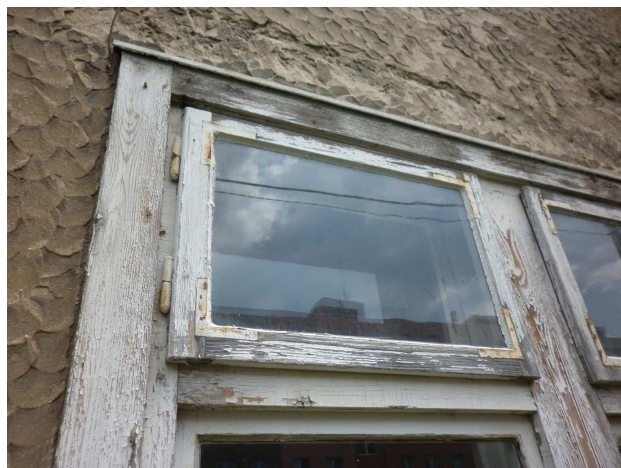
ČSN 73 36 10 Provádění klempířských prací

Zákoník práce a další ČSN, ON, směrnice, předpisů k provádění staveb.

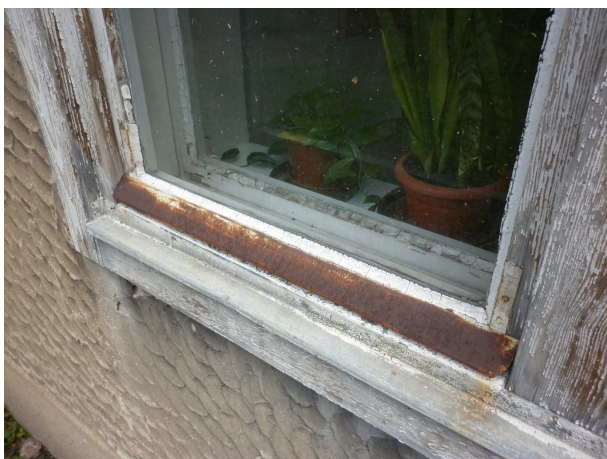
## A.5 Fotodokumentace



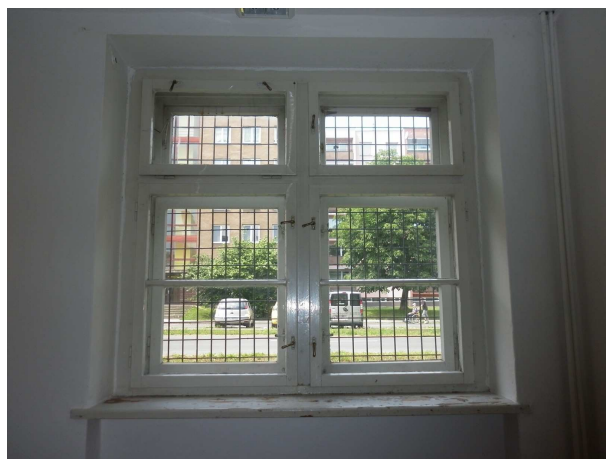
Okno A1 exteriér



okno A1 exteriér – detail



okno A1 exteriér – detail



okno A2 interiér

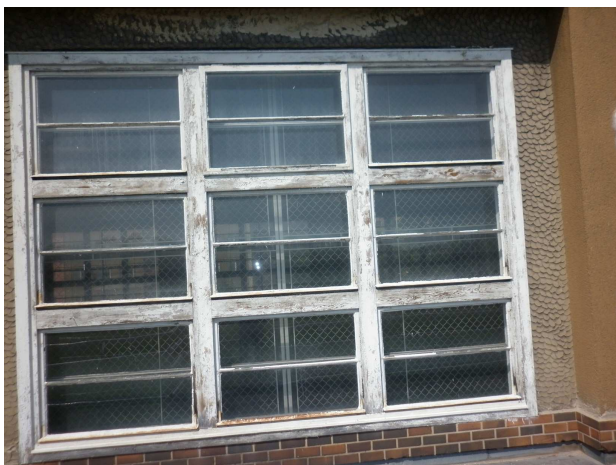


Okno L1 interiér

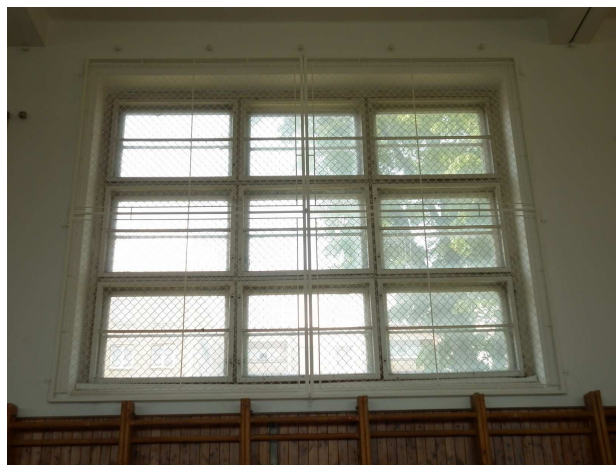


Okno L1 interiér – detail





Okno B1 exteriér



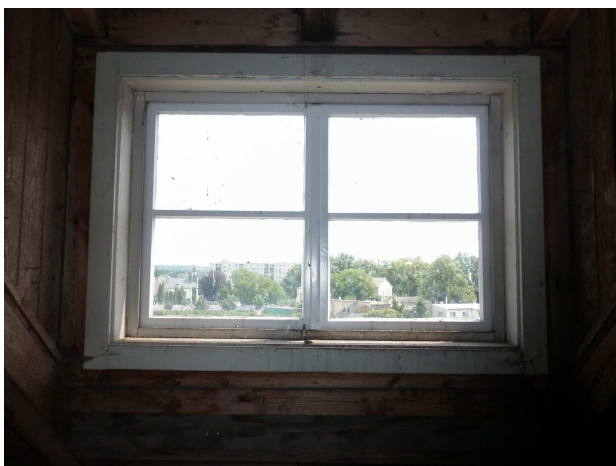
okno B1 interiér



okno B1 interiér – detail



okno B1 interiér - detail



Okno D1 interiér



Okno D1 interiér



Okenní a dveřní sestava P1 interiér



Okenní a dveřní sestava P1 exteriér



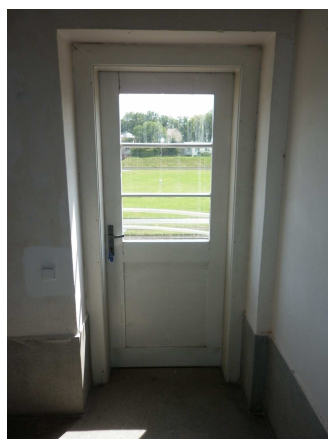
Okenní a dveřní sestava P1 exteriér



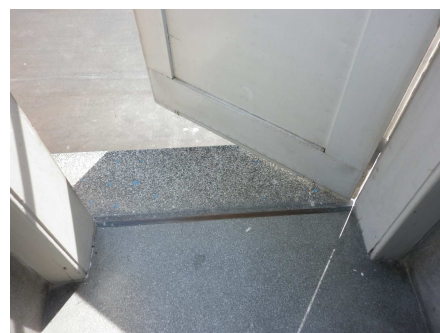
Okenní a dveřní sestava P1 interiér



Dveře I1 exteriér



Dveře I1 interiér



Dveře I1 detail





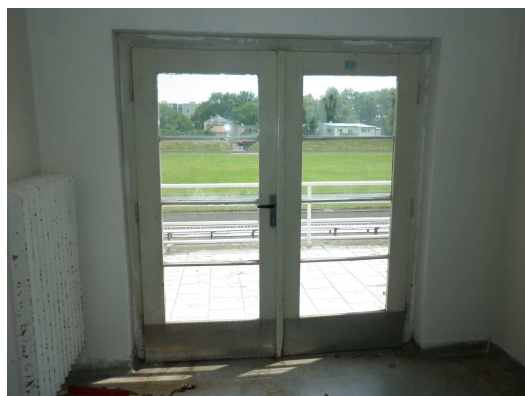
Okno M1 interiér



okno M1 interiér – detail parapet



Dveře J1 exteriér



dveře J1 interiér



Dveře J1 detail

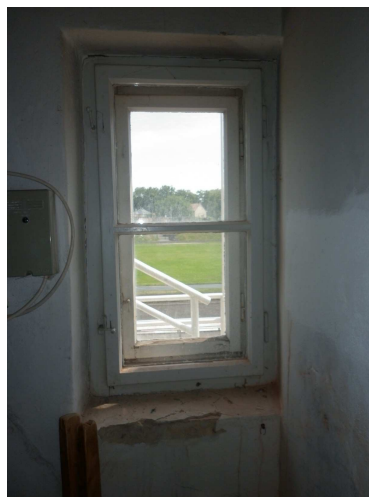


Dveře J1 detail





Okno G1 exteriér



Okno G1 interiér



Okno F1 exteriér



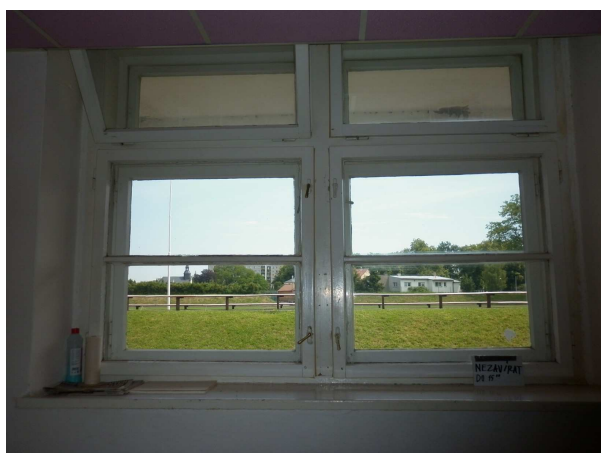
Okno F1 interiér



Okenní a dveřní sestava L3 interiér



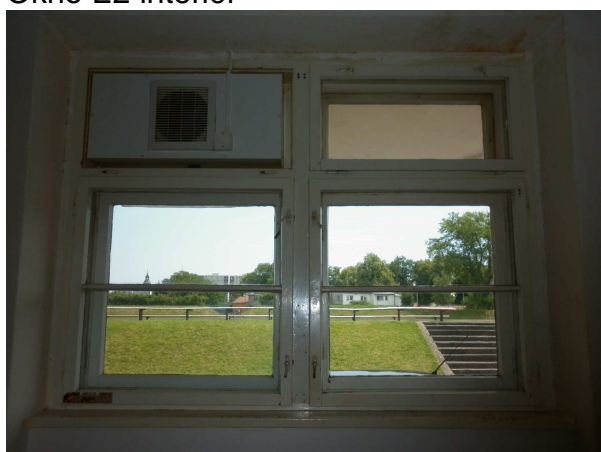
Okenní a dveřní sestava L3 interiér



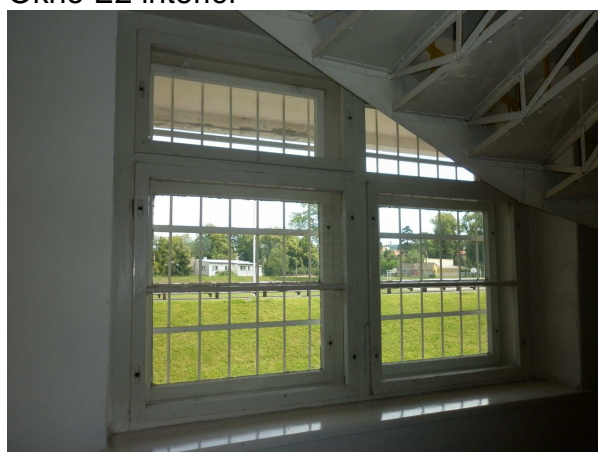
Okno E2 interiér



Okno E2 interiér



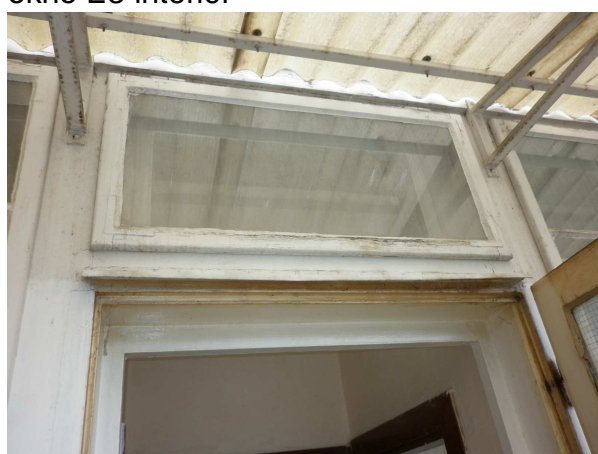
Okno E1 interiér



okno E3 interiér



Okenní a dveřní sestava Q1 exteriér



Okenní a dveřní sestava Q1



Q1 interiér



Q1 interiér



Q1 interiér

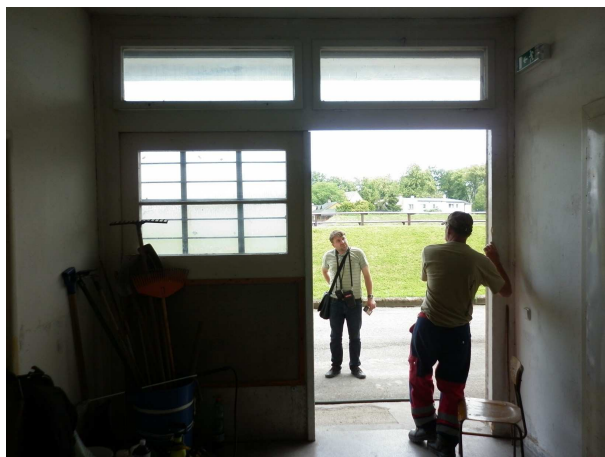




O1 exteriér



O1 exteriér



Dveře K1 interiér



Dveře K1 exteriér



Okno H1 exteriér



Okno H1 interiér





Okno H1 interiér posuv



Okno H1 interiér posuv